

# МИНИСТЕРСТВО НА ОБРАЗОВАНИЕТО И НАУКАТА

## Център за контрол и оценка на качеството на училищното образование

НАЦИОНАЛНО ВЪНШНО ОЦЕНЯВАНЕ ПО КУЛТУРНО-ОБРАЗОВАТЕЛНА  
ОБЛАСТ „ОБЩЕСТВЕНИ НАУКИ, ГРАЖДАНСКО ОБРАЗОВАНИЕ И РЕЛИГИЯ” –  
VII клас

29 май 2014 г.

### *ИСТОРИЯ И ЦИВИЛИЗАЦИЯ*

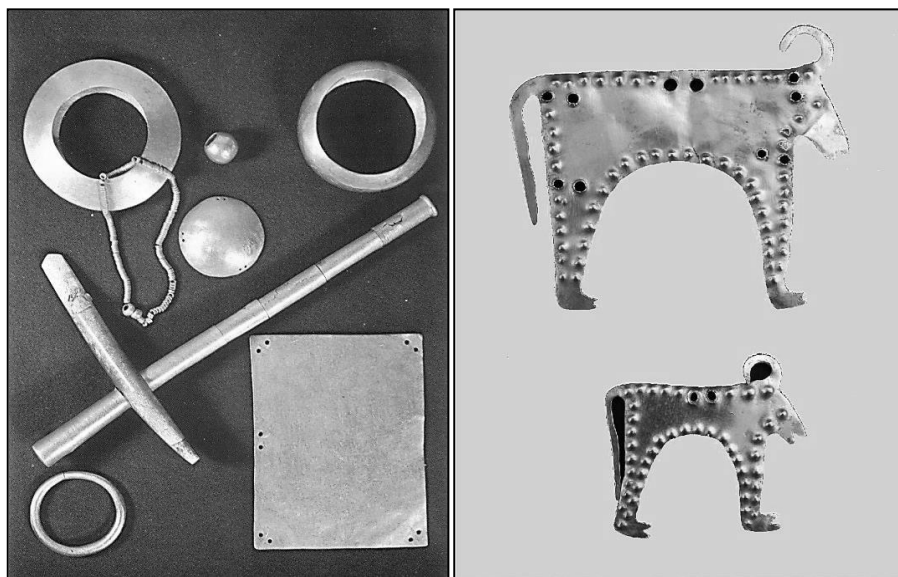
#### Част първа

1. Коя дейност праисторическите хора са усвоили *най-рано*?

- А) строителството на домове
- Б) отглеждането на животни
- В) изработването на керамични съдове
- Г) събирането на диви плодове и растения

2. Разгледайте изображенията, на които са показани най-старите предмети в света, изработени от злато. В коя европейска държава са открити те?

- А) Франция
- Б) Испания
- В) България
- Г) Австрия



3. Основните форми, през които последователно преминава държавното устройство на древноизточните общества са:

- А) град, монархия, олигархия
- Б) град, монархия, империя
- В) монархия, тирания, империя
- Г) империя, град, република

4. През 1274 г. пр.Хр. при град Кадеш между египтяни и хети се състояла една от най-големите битки в историята. Кой век съответства на тази година?

- А) XI в. пр.Хр.
- Б) XII в. пр.Хр.
- В) XIII в. пр.Хр.
- Г) XIV в. пр.Хр.

5. Къде е използвана древната писменост, показана на изображението?

- А) Елада
- Б) Македония
- В) Тракия
- Г) Месопотамия



6. Кой е богът на светлината и изкуствата в Древна Елада?

- А) Аполон
- Б) Дионис
- В) Хермес
- Г) Хадес

7. Археологията е наука за:

- А) произхода и развитието на човека, расите и народите
- Б) движението, строежа и развитието на небесните тела и Вселената
- В) издирването и съхраняването на паметници на материалната култура
- Г) предсказване на бъдещето по движението на звездите

8. Коя гръцка колония е отбелязана със знак „X“ на картата?

- А) Абдера
- Б) Кирена
- В) Месемврия
- Г) Масалия



**9. Кое твърдение за живота на спартанците е вярно?**

- А) занимавали се с търговия и занаяти
- Б) подготвяли се да бъдат добри войници
- В) обработвали земята си самостоятелно
- Г) учили се да говорят красноречиво

**10. Кой атински стратег въвежда реформите, описани в текста?**

*„...Той заменил стария съвет на 400-те със Съвет на петстотинте (Буле). За да предпази демокрацията от посягателства, той въвел и остракизма. Чрез гласуването на гражданите всеки политик, който искал да установи еднолична власт, бил изпращан в изгнание за десет години... Държавният строй станал още по-демократичен от онзи по времето на Солон.“*

- А) Алкивиад
- Б) Клистен
- В) Милтиад
- Г) Пизистрат

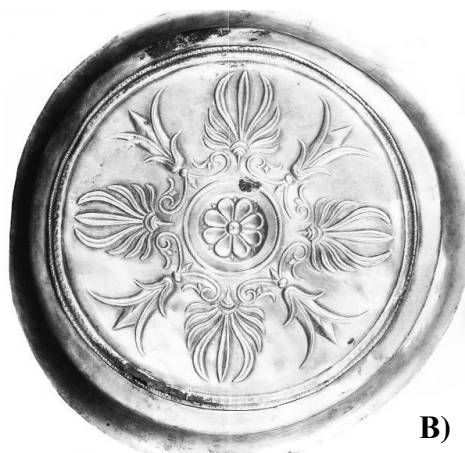
**11. Кой предмет е част от Панагюрското златно съкровище?**



А)



Б)

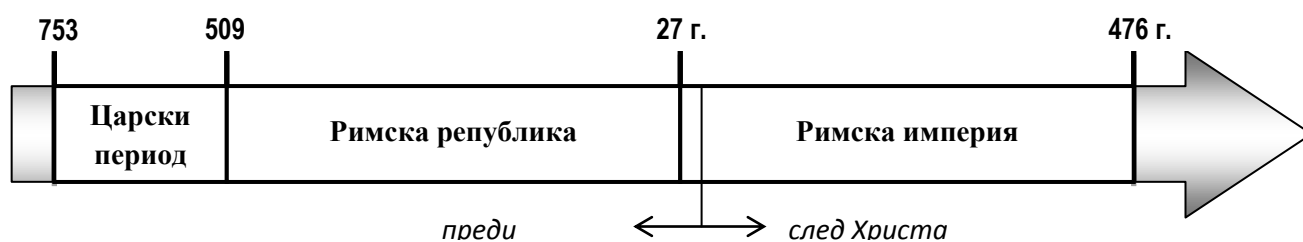


В)



Г)

12. Кое събитие се е случило по време на Римската република? Ориентирайте се по линията на времето.



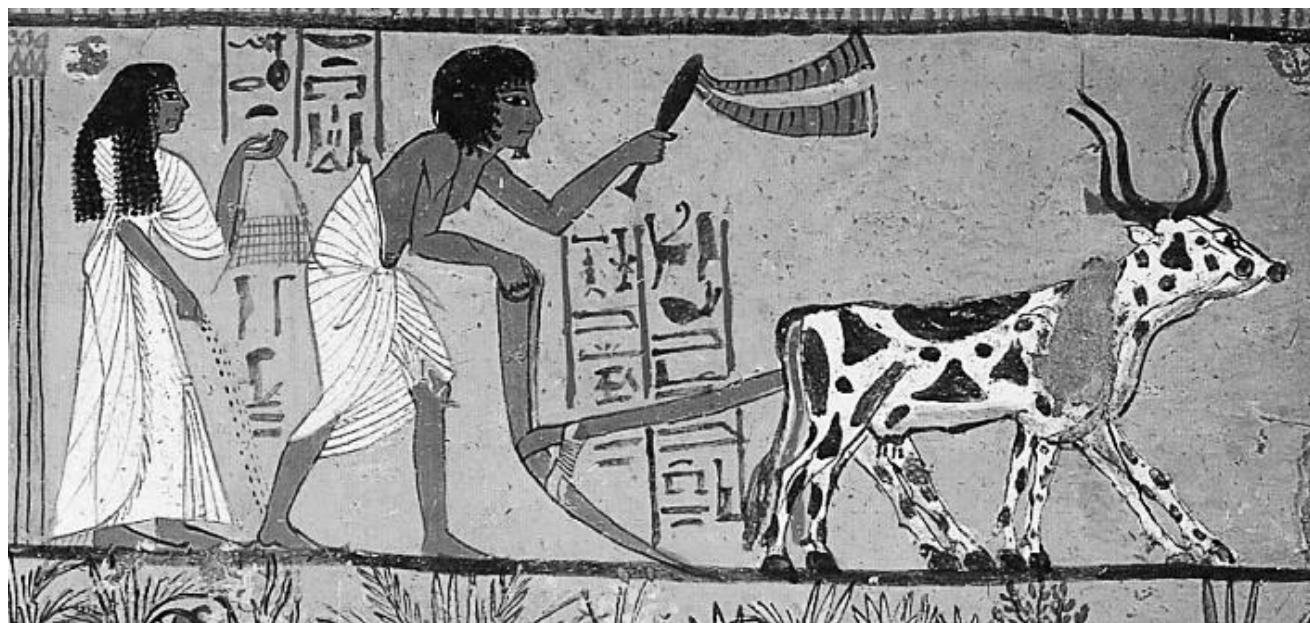
- А) реформите на Сервий Тулий
- Б) походът на Ханибал в Италия
- В) завладяването на Британия
- Г) построяването на Колизеума

13. Император Константин Велики издава през 313 г. Миланския едикт, с който:

- А) признава християнството за равнопоставена религия в Римската империя
- Б) провъзгласява християнството за единствена религия в провинциите
- В) ограничава разпространението на християнството в Италия
- Г) забранява свободното изповядване на християнството в империята

### Част втора

14. Разгледайте изображението и отговорете на въпросите:



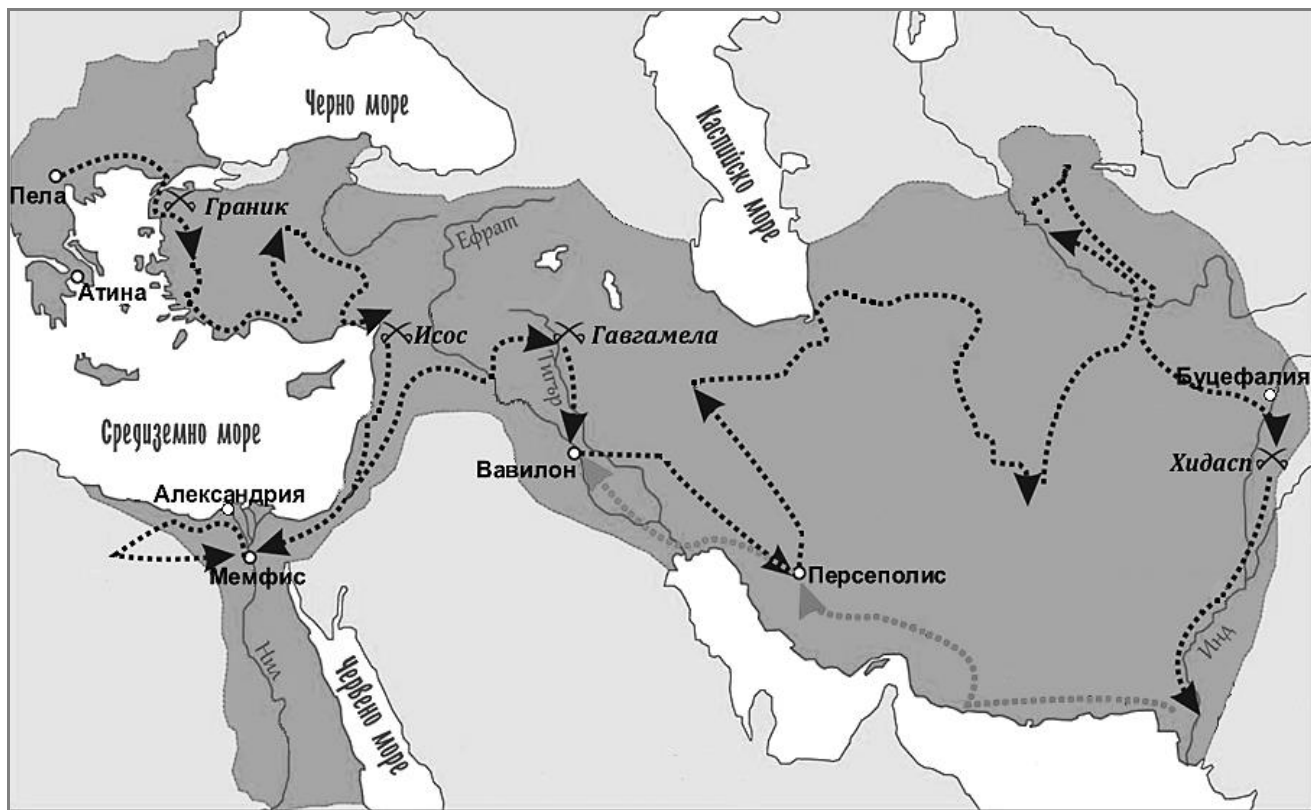
А) Коя основна трудова дейност на хората е представена на изображението?

Отговор: \_\_\_\_\_

Б) На коя древна цивилизация принадлежи този паметник на културата?

Отговор: \_\_\_\_\_

15. Разгледайте внимателно картата и изпълнете поставените задачи:



А) Походите на кой велик завоевател са означени на картата?

Отговор: \_\_\_\_\_

Б) Запишете мястото на битката, която отваря пътя му към завладяването на Египет.

Отговор: \_\_\_\_\_

16. Прочетете откъса от документа и отговорете на въпроса:

**При какво условие, според текста, решенията на народното събрание влизали в сила?**

*„На народното събрание пък Ромул предоставил следните три правомощия: да избира висшите магистрати, да утвърждава законите и да решава въпросите за обявяване на война... Никое от тези решения обаче нямало абсолютна сила, ако по тях нямало решение на сената. Целият народ обаче не гласувал наведнъж, а като бил свикван по курии.“*

Из „Римски древности“, Дионисий Халикарнаски (I в. пр.Хр.)

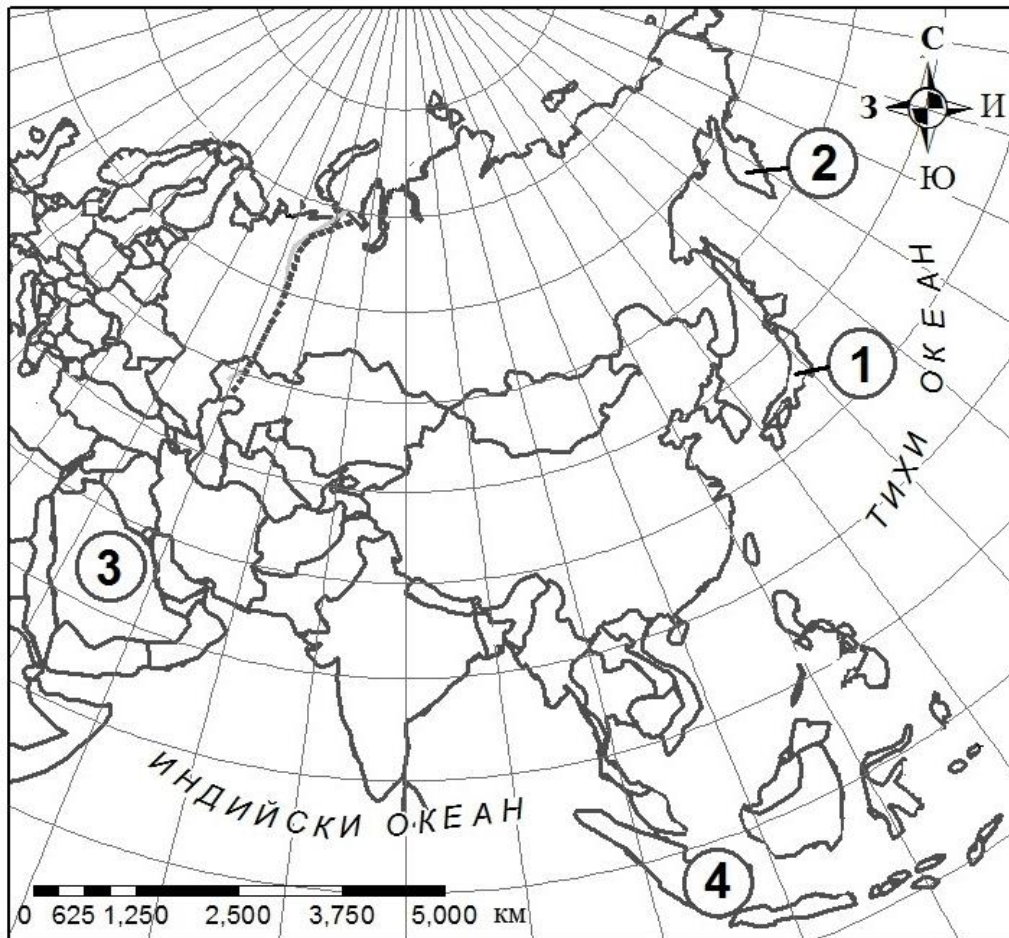
Отговор: \_\_\_\_\_

## ГЕОГРАФИЯ И ИКОНОМИКА

### Първа част

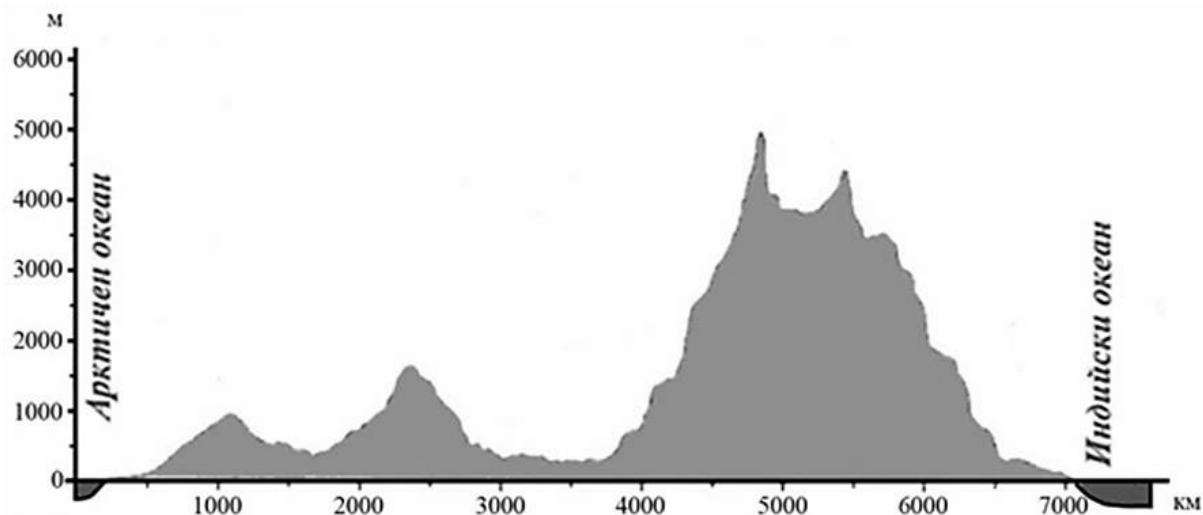
1. В кой от означените райони на Азия липсват съвременни прояви на вулканизъм?

- А) 1
- Б) 2
- В) 3
- Г) 4



**2. По профила на релефа на Азия определете каква надморска височина има планинският връх, отдалечен на около 1000 км от Арктичния океан?**

- А) около 1000 м надморска височина
- Б) около 1500 м надморска височина
- В) около 4000 м надморска височина
- Г) около 5000 м надморска височина



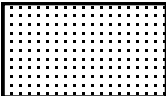
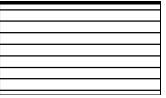
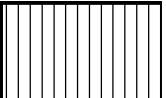
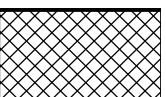
**3. В коя природна зона на Азия живее животното от илюстрацията?**

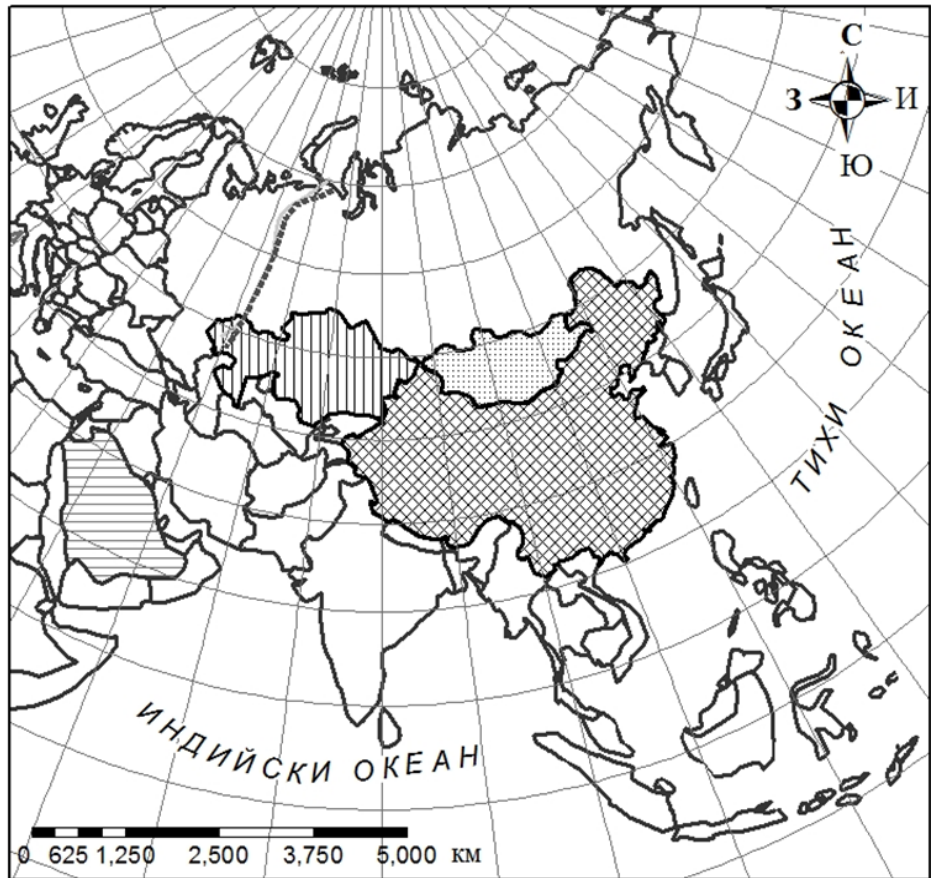
- А) влажните вечнозелени гори
- Б) саваните и редките гори
- В) твърдолистните гори и храсти
- Г) иглолистните и смесени гори





4. С кой знак на картосхемата на Азия е означена страната, най-голям производител на ориз в Азия и в света?

- A) 
- Б) 
- В) 
- Г) 



5. Кой от изброените проблеми се отнася за населението на Индия?

- A) много ниска раждаемост
- Б) преобладаваща бедност
- В) застаряване на населението
- Г) преселнически вълни от Африка

6. Кои жители на Азия изповядват една от световните религии, чиито поклонници виждате на илюстрацията?

- A) японци
- Б) корейци
- В) араби
- Г) руснаци





**7. Коя е причината температурата на водата в северните части на Индийския океан да е най-висока?**

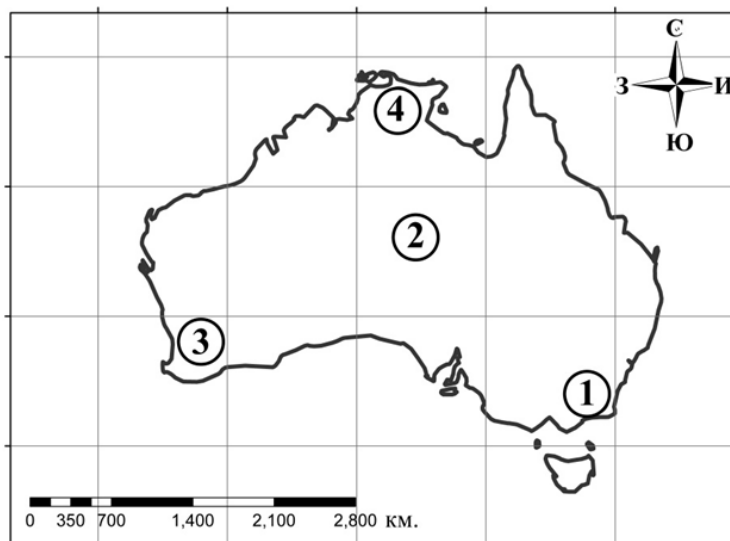
- А) Разположени са между екватора и тропика.
- Б) Имат силно разчленена брегова линия.
- В) Имат разнообразен подводен релеф.
- Г) На север се вливат много реки.

**8. Кой климатичен пояс се среща в Азия, но липсва в Австралия?**

- А) субекваториален
- Б) тропичен
- В) субтропичен
- Г) субполярен

**9. С коя цифра на картосхемата е означена най-гъсто населената територия в Австралия?**

- А) 1
- Б) 2
- В) 3
- Г) 4



**10. По кръговата диаграма за износа на Австралийския съюз в различни географски райони определете кое е вярното твърдение?**

- А) Износът на Австралия за Европа е най-малък.
- Б) Износът за Северна и Южна Америка е най-голям.
- В) Износът за Югоизточна Азия е повече от 2/3 от общия.
- Г) Износът за Европа е по-малък от този за Океания.



**11. Коя е основната причина за възникването на океанските течения в Тихия и Индийския океан?**

- А) големите вълни
- Б) постоянните ветрове
- В) наклонът на земната ос
- Г) подводният релеф

**12. Към коя група страни по степен на икономическо развитие се отнасят страните от Океания (с изключение на Нова Зеландия)?**

- А) слабо развити страни
- Б) силно развити страни
- В) много силно развити
- Г) водещите в света

**13. С каква цел е подписан Антарктическият договор?**

- А) развитие на туризма
- Б) добив на полезни изкопаеми
- В) научни изследвания с мирни цели
- Г) развитие на риболова

### **Втора част**

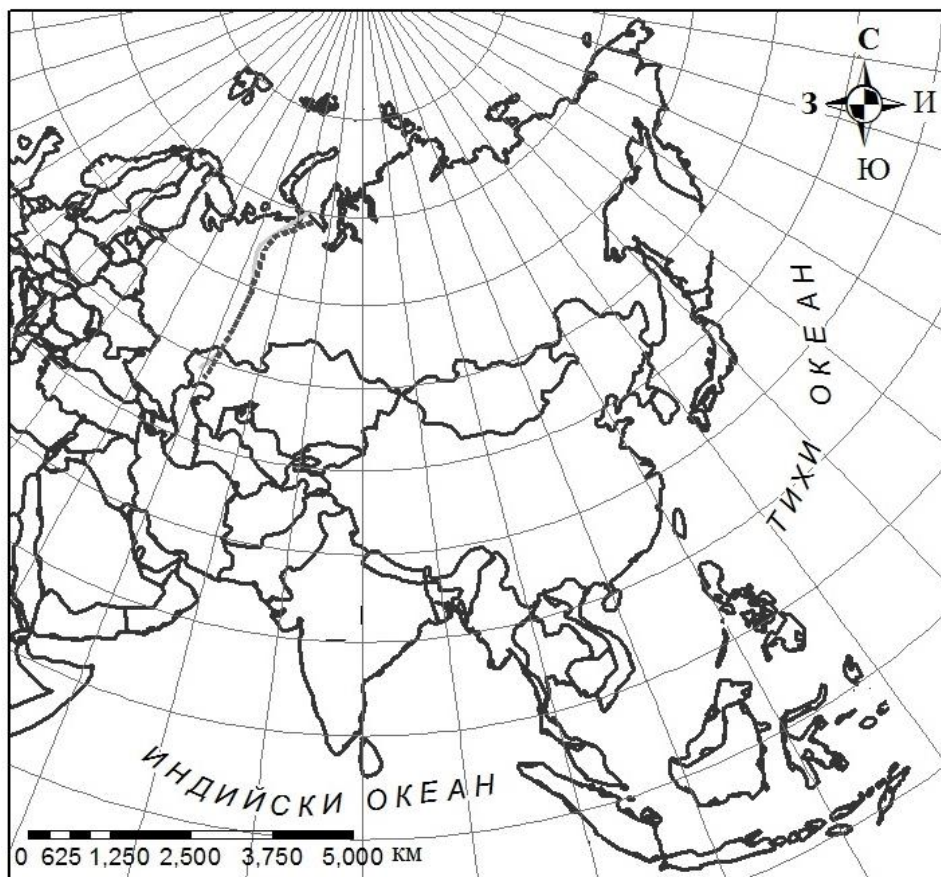
**14. Разгледайте илюстрацията.**



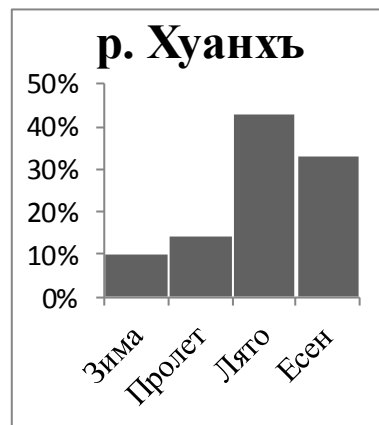
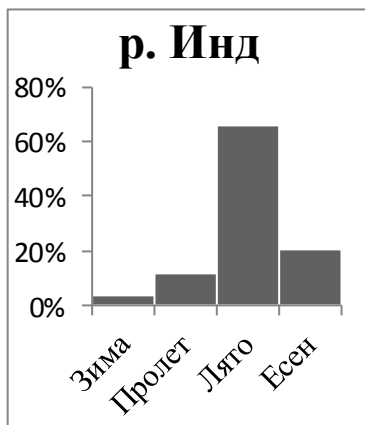
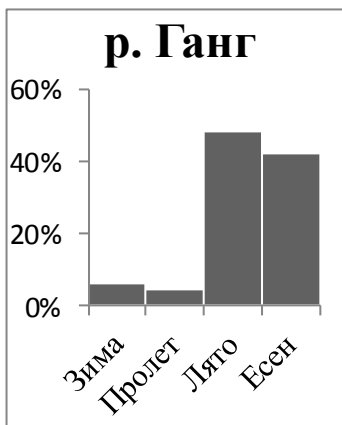
А) Запишете за коя страна от Азия се отнася плакатът „Едно семейство-едно дете“.

**Отговор:** \_\_\_\_\_

Б) Върху картосхемата на Азия отбележете с цифров код ① страната, където този плакат се разпространява.



15. Разгледайте хидрограмите на трите реки в Югоизточна Азия и запишете:



А) През кой сезон реките са най-пълноводни?

Отговор: \_\_\_\_\_

Б) Довършете изречението:

„Пълноводието на реките в Югоизточна Азия се дължи на снеготопенето и  
.....“

Отговор: \_\_\_\_\_

16. Запишете името на животното от илюстрациите, което живее в евкалиптовите гори на Австралия.



*Отговор:* \_\_\_\_\_

**ИСТОРИЯ И ЦИВИЛИЗАЦИЯ**  
VII клас

**Първа част:**

Задача от 1 до 13.

**Ключ с верните отговори**

ЗАДАЧА №	ОТГОВОР	БРОЙ ТОЧКИ
1.	Г	1
2.	В	1
3.	Б	1
4.	В	1
5.	Г	1
6.	А	1
7.	В	1
8.	В	1
9.	Б	1
10.	Б	1
11.	А	1
12.	Б	1
13.	А	1

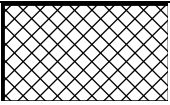
**Втора част**

Задача от 14 до 16.

ЗАДАЧА №	ОТГОВОРИ	БРОЙ ТОЧКИ
14.	А) земеделие/ оран/ сеитба	1
	Б) египетската	1
15.	А) Александър Македонски/ Александър III Велики/ Александър Велики/ Александър III	1
	Б) битката при Исос	1
16.	Ако по тях имало решение на Сената	1

**Максимален брой точки на теста по *История и цивилизация*: 18**

**ГЕОГРАФИЯ И ИКОНОМИКА**  
**КЛЮЧ ЗА ВЕРНИТЕ ОТГГОВОРИ**

<b>Задача</b>	<b>Верен отговор</b>	<b>Брой точки</b>
Задача 1	<b>В) 3</b>	<b>1</b>
Задача 2	<b>А) около 1000 м надморска височина</b>	<b>1</b>
Задача 3	<b>А) влажните вечнозелени гори</b>	<b>1</b>
Задача 4	<b>Г)</b> 	<b>1</b>
Задача 5	<b>Б) преобладаваща бедност</b>	<b>1</b>
Задача 6	<b>В) араби</b>	<b>1</b>
Задача 7	<b>А) Разположени са между екватора и тропика.</b>	<b>1</b>
Задача 8	<b>Г) субполярен</b>	<b>1</b>
Задача 9	<b>А) 1</b>	<b>1</b>
Задача 10	<b>В) Износът за Югоизточна Азия е повече от 2/3 от общия.</b>	<b>1</b>
Задача 11	<b>Б) постоянните ветрове</b>	<b>1</b>
Задача 12	<b>А) слабо развити страни</b>	<b>1</b>
Задача 13	<b>В) научни изследвания с мирни цели</b>	<b>1</b>

**ЗАДАЧИ СЪС СВОБОДЕН ОТГОВОР**

Задача 14	<b>А) Китай</b>	<b>1</b>
	<b>Б) Цифровият код 1 е поставен на картосхемата в контурите на Китай.</b>	<b>1</b>
Задача 15	<b>А) през лятото; през летния (сезон)</b>	<b>1</b>
	<b>Б) мусоните; влажните мусони; влажните, летни мусони;</b>	<b>1</b>
	<b>Неверен отговор: зимния мусон(и)</b>	<b>0</b>
Задача 16	<b>Коала</b>	<b>1</b>
	<b>Неверен отговор: първото животно; първата снимка</b>	<b>0</b>